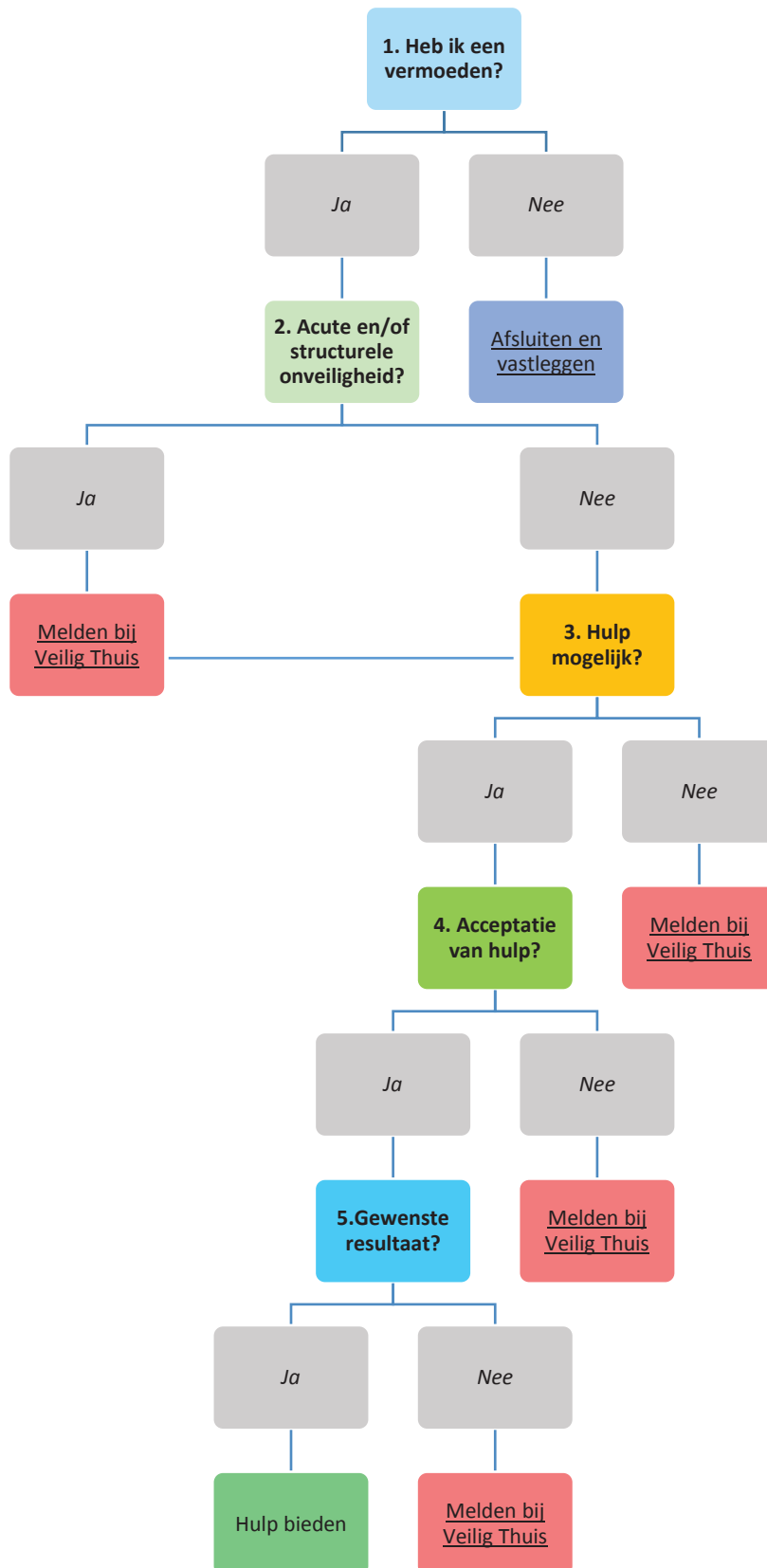


*Het afwegingskader in beeld*

Op de volgende pagina worden de stappen van het afwegingskader toegelicht.



	<p>1. <b><u>Heb ik op basis van de stappen 1 tot en met 4 van de meldcode een vermoeden van (dreiging van) huiselijk geweld en/of kindermishandeling?</u></b>  Nee: Afsluiten en vastleggen in dossier  Ja: Ga verder met afweging 2</p> <p><i>Als wordt ingeschat dat er géén zorgen zijn over (een dreiging van) huiselijk geweld of kindermishandeling, sluit de beroepskracht het doorlopen van de meldcode af en vermeldt deze conclusie in het kinddossier. Een veelvoorkomende situatie is dat er wel zorgen zijn, maar dat deze zorgen geen (dreiging van) huiselijk geweld of kindermishandeling betreffen. Bijvoorbeeld omdat er kindproblematiek is waargenomen in combinatie met pedagogische onmacht van ouders, echter zonder dat dit de (emotionele) veiligheid van het kind bedreigt. Ook dan sluit de beroepskracht de meldcode af en noteert deze conclusie in hetzelfde dossier. Hulp kan vervolgens worden georganiseerd, geboden en geëvalueerd voor de gesignaleerde, niet tot onveiligheid leidende, problemen.</i></p> <p><i>Wanneer een beroepskracht op basis van de stappen 1 tot en met 4 van de meldcode een vermoeden heeft van (dreiging van) huiselijk geweld en/of kindermishandeling volgt de tweede afwegingsvraag.</i></p>
Meldnorm m 1	<p>2. <b><u>Schat ik op basis van de stappen 1 tot en met 4 van de meldcode in dat er sprake is van acute onveiligheid en/of structurele onveiligheid?</u></b>  Nee: Ga verder met afweging 3  Ja: Melden bij Veilig Thuis. De afwegingen 3 tot en met 5 worden samen met Veilig Thuis doorlopen.</p> <p><i>Ernstige onveilige en/of schadelijke situaties dienen áltijd gemeld te worden bij Veilig Thuis, ook wanneer een beroepskracht inschat dat hij en de organisatie mogelijkheden hebben om hulp te bieden of te organiseren. Met deze melding kan Veilig Thuis vroegere, maar ook eventuele toekomstige signalen van huiselijk geweld over de betrokkenen, combineren.</i></p>
Meldnormen 2 en 3	<p>3. <b><u>Ben ik in staat effectieve hulp te bieden of organiseren om dreiging van (toekomstig) huiselijk geweld en/of kindermishandeling af te wenden? Bij acute onveiligheid en/of structurele onveiligheid wordt deze afweging samen met Veilig Thuis doorlopen.</u></b>  Nee: Melden bij Veilig Thuis  Ja: Ga verder met afweging 4</p> <p><i>Bij effectieve hulp rondom huiselijk geweld en/of kindermishandeling is veiligheid het hoofddoel. Goede hulp bij huiselijk geweld en/of kindermishandeling is gericht op alle leden in een (gezins)systeem: minderjarigen en volwassenen, pleger(s) en slachtoffer(s). Er wordt met alle betrokkenen samengewerkt in het maken, evalueren en uitvoeren van veiligheids- en hulpplannen.</i></p> <p>4. <b><u>Aanvaarden de betrokkenen hulp om dreiging van (toekomstig) huiselijk geweld en/of kindermishandeling af te wenden en zijn zij bereid zich hiervoor in te zetten? Bij acute onveiligheid en/of structurele onveiligheid wordt deze afweging samen met Veilig Thuis doorlopen.</u></b>  Nee: Melden bij Veilig Thuis  Ja: Hulp bieden of organiseren, ga verder met afweging 5.</p> <p><i>In deze afwegingsvraag staan de mogelijkheden van de betrokkenen tot het aanvaarden van hulp bij (dreigend) huiselijk geweld en/of kindermishandeling centraal. Het gaat erom dat de betrokkenen, alle leden van het (gezins)systeem, maar ook het (bredere) netwerk van (informele) steunfiguren bereid en in staat zijn de voorgestelde hulp direct aan te gaan.</i></p> <p><i>In het afwegingskader leidt de vierde afwegingsvraag tot een melding indien hulp wordt afgehouden. Vaak is bij aanvang niet helemaal helder hoezeer de betrokkenen bereid en in staat zijn zich in te zetten. De redenen om de hulp te aanvaarden kunnen divers zijn. Hun motivatie kan vooral intrinsiek of extrinsiek van aard zijn. Ook de mogelijkheden van de betrokkenen en hun netwerk verschillen. Door direct en in samenwerking met de betrokkenen en ketenpartners veiligheidsafspraken en hulpverleningsafspraken te maken wordt vaak helder wat de bereidheid en de mogelijkheden van de betrokkenen zijn.</i></p> <p>5. <b><u>Leidt de hulp binnen de gewenste termijn tot de noodzakelijke resultaten ten aanzien van de veiligheid en/of het welzijn (herstel) van alle betrokkenen? Bij acute onveiligheid en/of structurele onveiligheid wordt deze afweging samen met Veilig Thuis doorlopen.</u></b>  Nee: (Opnieuw) melden bij Veilig Thuis.  Ja: Hulp opstarten met afspraken over het volgen van toekomstige (on)veiligheid met betrokkenen en samenwerkingspartners.</p> <p><i>De beantwoording van deze afwegingsvraag leidt tot een melding bij Veilig Thuis indien wordt vastgesteld dat hulp onvoldoende resultaat oplevert: (het risico op) onveiligheid duurt voort, onveiligheid herhaalt zich of hulp stagneert.</i></p> <ul style="list-style-type: none"> <li>▪ <i>Het gaat dus om situaties waarin hulpverleners hulp bieden bij zorgen over onveiligheid én de hulp binnen de gewenste termijn niet leidt tot de noodzakelijke resultaten ten aanzien van de veiligheid en het welzijn van de betrokkenen (en/of de ontwikkeling van minderjarigen)</i></li> <li>▪ <i>De problematiek ernstiger of groter blijkt dan verwacht</i></li> <li>▪ <i>De uitvoering van het veiligheid- en/of hulpverleningsplan is vastgelopen.</i></li> </ul> <p><i>Om deze laatste afwegingsvraag zorgvuldig te beantwoorden is het nodig dat binnen de hulp die beroepskrachten bieden, duidelijk is afgesproken met betrokkenen uit het (gezins)systeem en met andere hulpverleners met wie wordt samengewerkt, aan welke doelen en resultaten wordt gewerkt. Hoe en door wie wordt vastgesteld of de veiligheid voldoende is bereikt? Hoe wordt de veiligheid gemonitord en gedurende welke periode? Wanneer sprake is van een acuut onveilige situatie of structureel onveilige situatie is het van belang dat, na het doen van een melding bij Veilig Thuis, in de eerste plaats met Veilig Thuis duidelijk is besproken en afgesproken wat de termijn is (in dagen, weken of maanden) waarbinnen specifiek genoemde resultaten ten aanzien van de veiligheid behaald moeten zijn.</i></p>

Uitwerking meldnormen in vijf afwegingsvragen in stap 4 van de meldcode

Het is van belang dat goed wordt gekeken wanneer de vragen samen met Veilig Thuis moeten worden doorlopen. Als er sprake is van acute en/of structurele onveiligheid of disclosure, moet je melden bij Veilig Thuis en moeten de vragen drie tot en met vijf altijd met Veilig Thuis worden doorlopen.

Indien er sprake is van 'weet het niet', ga je uit van 'Nee'.

Definities en voorbeelden acute, structurele onveiligheid en disclosure

In samenspraak met Veilig Thuis zijn de volgende definities en voorbeelden opgesteld. Onder iedere definitie staan een aantal praktijkvoorbeelden uit de kinderopvangsector.

### *Acute onveiligheid*

Definitie	Een persoon is in direct fysiek gevaar, diens veiligheid is de komende dagen niet gegarandeerd en hij of zij heeft direct bescherming nodig.
Toelichting	Bij het afwegen van signalen van huiselijk geweld en/of kindermishandeling schat een beroepskracht allereerst en voortdurend in of een betrokkene acuut (levens)gevaar loopt. Dit betreft de aanwezigheid van fysiek of seksueel geweld (met of zonder letsel) of, in geval van zorgafhankelijke kinderen of (oudere) volwassenen, de afwezigheid van de meest basale verzorging (waaronder eten, drinken, kleding en onderdak) maar bijvoorbeeld ook het onnodig toedienen van medicijnen of het verrichten van onnodige zorg.
Voorbeelden	<ul style="list-style-type: none"> <li>▪ Door geweld toegebrachte verwonding die medische behandeling behoeft</li> <li>▪ (Ernstig) letsel met een vermoeden dat dit is toegebracht, of een poging daartoe</li> <li>▪ Poging tot verwurging</li> <li>▪ Wapengebruik</li> <li>▪ Geweld tijdens de zwangerschap</li> <li>▪ (Vermoeden van) seksueel misbruik of seksueel geweld of seksuele exploitatie van kinderen jonger dan 18 jaar</li> <li>▪ Acute bedreiging om zichzelf of een naaste (waaronder (ex)-partner, kinderen of familielid) te doden, ernstig letsel toe te brengen of hun vrijheid te benemen (familiedrama, eerwraak, vrouwelijke genitale verminking)</li> <li>▪ Onthouden van zorg die acuut de gezondheid bedreigt van -9 maanden tot + 100 jaar, waaronder het onthouden van voedsel</li> <li>▪ Als een ouder/verzorger (medische) klachten/aandoeningen bij een kind verzint/aandikt, (medische) onderzoeksgegevens betreffende bij het kind bestaande klachten en afwijkingen vervalst of in het kader van een onderzoek selectief verstrek of (medische) klachten en afwijkingen bij het kind daadwerkelijk veroorzaakt</li> <li>▪ Vrijheidsbeperkende maatregel voor pleger loopt af zonder dat er afdoende veiligheidsmaatregelen genomen zijn</li> <li>▪ Acut onveilige situatie bestaat of zorg dreigt weg te vallen vanwege suicidepoging, automutilatie, acut psychiatrisch beeld, intoxicatie door alcohol of drugs</li> <li>▪ Noodgedwongen vlucht van huis door (dreiging van) huiselijk geweld en/of kindermishandeling.</li> </ul>

**Voorbeelden uit de praktijk van acute onveiligheid:**

- Van een kind op de buitenschoolse opvang is bekend dat de ouders in scheiding liggen en dat deze scheiding moeizaam verloopt. Aan het kind is dit merkbaar in gedrag: stil, terughoudend soms angstig. Dit gedrag is duidelijk veranderd. Op een dag zijn beide ouders aanwezig op de opvang tijdens het brengen en de situatie escaleert. Vader en moeder krijgen een woordenwisseling die leidt tot een fysieke confrontatie. Dit gebeurt voor de ogen van hun eigen kind, maar ook van andere kinderen.
- 's Morgens wordt een kind gebracht en je merkt dat hij erg stil is. Vader heeft geen tijd en komt niet binnen maar loopt meteen terug naar zijn auto en vertrekt naar zijn werk. Het kind begint te huilen en je merkt dat hij niet wil dat je hem optilt. Normaal wil hij altijd opgetild worden dus dit valt je direct op. Als je vraagt waarom je hem niet op mag tillen zegt hij 'au'. Je tilt zijn truitje op en ziet een gesp van een riem op zijn ruggetje staan.
- De ouders van een kind zijn uit elkaar. Op de dag dat moeder en hun kind zullen verhuizen, sluit vader moeder op terwijl haar baby op de opvang is. Moeder weet zich te bevrijden en haalt haar baby op, maar wil toch gewoon terug naar huis omdat ze zich vreselijk schaamt. We weten haar over te halen om eerst familie en vervolgens de politie te bellen zodat ze veilig kan verhuizen.

*Structurele onveiligheid*

Definitie	Er is sprake van herhaling of voortduren van onveilige situaties of van geweld.
Toelichting	Een voorgeschiedenis van huiselijk geweld of kindermishandeling is de belangrijkste voorspeller voor voortduren van onveiligheid (plegerschap en slachtofferschap) in de toekomst. In de afweging of sprake is van structurele onveiligheid is ten minste over de volgende factoren informatie nodig: herhaling van geweld/onveiligheid, oudersignalen en eventuele kindsignalen/signalen van slachtoffers.
Voorbeelden	<ul style="list-style-type: none"> <li>▪ Minderjarigen die opgroeien bij ouders met zodanig ernstige problematiek ten gevolge van verstandelijke beperking, middelenverslaving, psychische problematiek dat de fysieke en emotionele veiligheid van het kind bij herhaling en/of voortdurend wordt bedreigd en de ontwikkelmogelijkheden van deze minderjarigen structureel ingeperkt worden.</li> <li>▪ Vergelijkbare situaties met kwetsbare ouderen en een mantelzorger.</li> <li>▪ Escalerende vormen van stalking in partnerrelaties.</li> </ul>

**Voorbeelden uit de praktijk van structurele onveiligheid:**

- Een ouder komt regelmatig haar kinderen halen van de opvang met een alcoholvlucht om haar heen. Aan de kinderen is qua gedrag niets merkbaar, maar het is wel al opgevallen dat ze er onverzorgd uitzien, te kleine schoenen dragen en ongezond eten en drinken. Bij navraag blijkt dat er soms voor de kinderen helemaal geen eten in huis is.
- Je merkt al langere tijd van een kind dat hij liever bij jou wil blijven en echt niet naar huis toe wil. Als je vraagt waarom het hij niet naar huis wil geeft hij aan dat mama nooit tijd voor hem heeft en altijd alleen moet eten. Moeder is alleenstaand en heeft het financieel niet breed. Er zijn verschillende schulden en moeder moet alle dagen werken om rond te kunnen komen. Het komt dan ook wel eens voor dat moeder op het laatste moment in moet springen voor een collega en het opvangkind alleen moet eten en soms ook alleen naar bed moet gaan. Het

kind is echter nog niet op een leeftijd dat het goed voor zichzelf kan zorgen en alleen thuis kan blijven. Moeder geeft aan dat het echt niet anders kan. Hoe kan zij immers anders nieuwe kleren of speelgoed kopen. Je hebt het al regelmatig met moeder besproken, maar ze neemt het in jouw ogen niet serieus.

- Een kind in de peutergroep is met drie jaar en tien maanden nog niet zindelijk. Moeder heeft op aandringen van de pedagogische medewerkers hierover al eerder contact opgenomen met de ouder-kind adviseur, maar komt afspraken niet na omdat ze “druk is met een verhuizing”. Het gezin staat op school bekend als problematisch, maar de school heeft hier verder geen grip op, volgens de ib-er. Moeder maakt een chaotische indruk. De ib-er geeft aan dat ze er bij moeder “niet doorheen komt”. De basisschool wil de peuter niet toelaten als het kind met vier jaar niet zindelijk is. Het kind dreigt hierdoor tussen wal en schip te vallen, wat gezien de thuissituatie niet wenselijk is. Er komt opnieuw een gesprek met moeder en de ontwikkelingsconsulent van de kinderopvangorganisatie om te bespreken dat moeder de zindelijkheidstraining met hulp van de ouder-kind adviseur moet gaan oppakken. Als zij dit niet doet, wordt contact opgenomen met Veilig Thuis.
- Op de voorschool is een kind met zeer lastig te hanteren en onveilig gedrag vertoont: volwassenen en andere kinderen pijn doen zonder aanwijsbare redenen, op banken klimmen en er vanaf vallen, recht voor een kind in de zandbak gaan staan en zand in de ogen van het andere kind strooien, etc. Als dit met moeder wordt besproken, zegt zij dat er niets aan de hand is en dat het komt omdat de pedagogisch medewerkers niet streng genoeg zijn. Na veel moeizame gesprekken gaat zij akkoord met externe ondersteuning op de groep, maar ze wil beslist niet dat dit in het dossier wordt opgenomen, dan wel overgedragen aan de basisschool als het kind vier jaar wordt. Ook wil zij geen hulpverlening inschakelen of het kind verder laten onderzoeken.

### Disclosure

Definitie	Slachtoffers die uit zichzelf een beroepskracht om hulp vragen of zich uiten bij (mogelijk) huiselijk geweld en/of kindermishandeling
Toelichting	Wanneer een slachtoffer, kind of volwassene, uit zichzelf een beroepskracht om hulp vraagt bij mogelijk huiselijk geweld en/of kindermishandeling of zich hierover uit zonder hulp te vragen, betekent dit veelal dat het (minderjarige) slachtoffer een acute crisis ervaart en vreest voor de veiligheid en/of het welzijn van zichzelf of gezinsleden. Het met onvoldoende voorbereiding met de ouders/pleger(s) bespreken van de (door het slachtoffer) geuite zorgen kan leiden tot (verergering van) situaties van acute of structurele onveiligheid. Dit geldt uitdrukkelijk ook voor specifieke vormen van huiselijk geweld zoals (ex)partnerstalking, huwelijksdwang, eerge relateerd geweld en ouderenmishandeling. Een professionele norm tot melden betekent in dit geval zorgvuldige afstemming over de vervolgacties tussen de beroepskracht, Veilig Thuis en het slachtoffer.

**Voorbeelden uit de praktijk van disclosure:**

- Je vangt als gastouder in het huis van de ouder op en speelt verstoppertje met de kinderen. Op het moment dat jij je wil gaan verstoppen zegt een kind dat je niet in de voorraadkast mag komen. Dit is namelijk voor stoute kindjes. Als je hem vraagt waarom het voor stoute kindjes is zegt hij dat hij altijd in de kast moet als hij niet luistert. Zijn grote zus komt eraan en zegt tegen het kind dat hij dat niet van papa en mama mocht zeggen en dat als hij het weer zegt hij vanavond weer in de kast wordt opgesloten. Dan moet je maar luisteren zegt zijn grote zus. Als je aan zijn zus vraagt of zij ook wel eens in de kast moet zegt ze dat ze nu altijd luistert maar haar broertje er wel in moet zitten in het donker.
- Een peuter vertelt een verhaal over een boos familielid en dat hij pijn had. Na doorvragen blijkt dat hij aan zijn piemel had gezeten en volgens het familielid was dit heel erg stout. Het familielid heeft er daarom als straf sambal op gesmeerd.
- Moeder komt naar het kinderdagverblijf met een blauw oog. Ze heeft een vage verklaring dat haar man haar per ongeluk geraakt heeft, omdat hij geschrokken was: moeder was per ongeluk op de hond gaan staan. Hun peuter vertelt later die dag dat hij gezien heeft dat vader een borstel naar moeder gegooid heeft. Dit wordt met moeder besproken. Moeder gaat ermee akkoord dat er een gesprek komt met haar, met vader en met een pedagogisch medewerker van de voorschool.

Wanneer is hulpverlening (ook) mogelijk?

Nadat is besloten of een melding noodzakelijk is zal ook worden besloten, bij voorkeur door de aandachtsfunctionaris, of de beroepskracht hulp kan bieden/organiseren (zie ook de opmerking hierover op pagina 13). Daarvoor gelden de volgende vereisten:

**Vereisten voor het organiseren of bieden van goede hulp bij geweld:**

- Er is voldoende zicht op (on)veiligheid
- Er is voldoende zicht op onveilige gebeurtenissen in het verleden (waaronder eerdere meldingen)
- Alle betrokken beroepskrachten hebben de focus op het stoppen van geweld en een (duurzaam) herstel van de veiligheid. Er wordt gewerkt aan het herstel van directe veiligheid en het wegnemen van de oorzaken van geweld
- Hulp is gericht op het versterken van de veerkracht en het herstel van de schade die is veroorzaakt door (de dreiging van) huiselijk geweld en/of kindermishandeling bij de betrokkene(n)
- Er is sprake van een gezamenlijke analyse en plan met doelen en evaluatiemomenten van de beroepskrachten. Dit plan is op maat gemaakt met *alle* betrokkenen binnen het gezin of huishouden, waarbij de doelen van begeleiding en/of hulpverlening helder zijn gesteld
- Indien meerdere beroepskrachten betrokken zijn, zijn er afspraken over samenwerking en casusregie op de veiligheid (en multidisciplinaire) hulpverlening.

**Hulp bieden/organiseren is onvoldoende mogelijk indien de beroepskracht binnen de (samenwerkings)mogelijkheden van diens organisatie:**

- Onvoldoende zicht heeft op (on)veiligheid in het heden
- Onvoldoende zicht kan krijgen op onveilige gebeurtenissen in het verleden (waaronder eerdere meldingen)
- Onvoldoende mogelijkheden heeft om passende en samenhangende hulp te bieden met veiligheid als resultaat
- Constateert dat onveiligheid niet stopt of zich herhaalt.